

Angående de Nya meriteringsreglerna Gällande: 2012-2016.

Detta är ett öppet brev till samtliga berörda Samojedhundsägare/uppfödare. Styrelsen för SPHK Samojed vill härmed på förekommen anledning klargöra/förtydliga beslutsgången samt bakomliggande orsaker till de nya fastslagna meriteringsreglerna inför år 2012-2016.

Det har den senaste tiden florerat många rykten och spekulationer på bland annat FB angående detta. Det har visat sig att många av dessa diskussioner saknar förankring i fakta och vad som egentligen ligger bakom beslutsgången och informationen runt ärendet.

Följande tabell gäller för Samojedhund för meritering 2012-2016:

Dragmeriter för bruksklass och certifikat på utställning.	Dragmeriter för att erhålla SE UCh.	Dragmeriter för att erhålla SE (polar)Ch.
1:a pris dragprov 10 eller dragprov 20+ eller dragprov 60 eller dragprov barmark.	1:a pris dragprov 10 eller dragprov 60.	<i>Tre 1:a pris med följande fördelning:</i> Ett 1:a pris dragprov 10 <i>och</i> ett 1:a pris dragprov 20+ <i>och</i> ett 1:a pris dragprov 60. Första pris dragprov 20+ får ersättas med 1:a pris dragprov 100+. PDP-titel krävs innan meritering kan påbörjas.

I och med att samojeden är en arbetande polarhund så är dragprovet rasens officiella bruksprov, det är ett faktum. Men rasklubben anser också att samojeden utöver detta är lämplig för många andra aktiviteter inom hundsporten.

BAKGRUND OCH BESLUTSGÅNG NYA MERITERINGSREGLER.

Frågan om cert i bruksklass uppkom genom motion till SPHK årsmöte 2007. Orsak till översyn av meriteringsreglerna för våra polara raser inkom från SKK med följande motivering, att gällande regler för dragmeritering var mycket spretiga mellan raserna. SKK har fört fram önskemål till SPHK om ett mer överskådligt och homogent regelverk. Även tävlande, arrangörer och administratörer har ett behov av ett mer lättöverskådligt regelverk. Det finns också ett önskemål om att flera raser ska kunna meriteras samtidigt.

- Årsmöte SPHK Centralt 2007 inkom en motion angående önskemål om cert utdelning i bruksklass – mötet beslöt att SPHK arbetar för att utställningsreglerna för alla våra fyra

raser ändras så att certifikat utdelas i bruksklass och tilldelas samtliga CK vinnande hundar i klassen, och att frågan ska ut på remiss till SPHKs rasklubbar innan beslut tas.

- Hösten 2007 tillsattes en arbetsgrupp med representanter från alla rasklubbarna att arbeta med beredning av årsmötets beslut om översyn av utställningsreglerna. Gruppens uppdrag utvidgades till att påbörja en översyn av hela regelpaketet för meritering. Resultatet av gruppens arbete redovisades vid SPHKs årsmöte i maj 2008.
- Vid SPHKs årsmöte i maj 2008 hade 4 motioner inlämnats som berörde meriteringsreglerna. SPHKs styrelse yttrade sig över motionerna, och årsmötet ansåg att motionerna var besvarade med styrelsens yttrande. Ingen av de cirka 75 närvarande mötesdeltagarna reserverade sig mot beslutet.
- Arbetsgruppens förslag bearbetades av SPHKs arbetsutskott förstärkt med ordförande i arbetsgruppen. Ett förslag avseende principer för nya meriteringsregler överlämnades i juni 2008 till rasklubbarna inom SPHK.
- Årsmöte SPHK Samojed 2008 – röstar mötet mot förslaget med en svag majoritet i styrkeförhållandet då 27 personer dessutom reserverar sig mot beslutet.
- Rasklubbarna inkom med synpunkter till SPHK under våren 2009.
- Årsmötet SPHK Samojed 2009 godkänner det föreslagna remissförslaget angående de nya meriteringsreglerna. Ur protokollet: ”SPHK samojeds svar på remiss om nytt meriteringsförslag. Per Agefelt deltar ej i beslutet. Efter tillägg av att polarhundsprov 2 ska gälla för deltagande i bruksklass samt som merit för utställningschampionat och vissa andra mindre ändringar godkänns det förelagda remissvaret.”
- SPHKs styrelse tog ett antal beslut om principer vid sitt sammanträde i maj 2009. Överläggningar har därefter skett vid flera tillfällen och med samtliga rasklubbar. Huvudstyrelsen har haft målsättningen att så långt det varit möjligt, utan att ge avkall på helheten, tillgodose rasklubbarnas önskemål.
- SPHKs styrelse har därefter vid sitt sammanträde 2009-11-14 enhälligt fastställt utformningen av meriteringsregler för åren 2012 – 2016 enligt avsnitt 3- 9. Beslut om hur certifikat ska delas ut är en fråga som ska behandlas av föreningens årsmöte. Ärendet kommer att tas upp på kommande årsmöte.
- Årsmöte SPHK Samojed 2010 – De nya meriteringsreglerna presenteras. Här uppkommer många frågor och diskussioner, styrelsen svarar och förklarar hur och varför meriteringsförslaget är upplagt som det är. Ingen opponerar sig mot förslaget i sin helhet. I förslaget ingick bruksprov som krav för cert utdelning samt krav på minst 1 cert taget på utställning anordnad av SPHK som krav för tilldelande av SE UCH.
- Årsmöte SPHK centralt 2010 – beslutar att certifikat skall utdelas till bästa bruksmeriterade CK hund i bästa hanhunds- respektive bästa tikklass som uppfyller kravet för provmerit. Därefter enligt nästkommande styrelsemötesprotokoll beslutar SPHK styrelse att skicka in förslaget om de nya meriteringsreglerna till SKKs utställningskommitté. Vilket innebär minst ett cert taget på SPHK utställning för tilldelande av championat, samt krav på godkänt bruksprov för tilldelande av certifikat på svensk officiell utställning.

Angående krav på att minst ett certifikat skall tas på av SPHK anordnad utställning för att tilldelas SE UCH samt utdelning av cert till bästa bruksmeriterade tik/hanhund med CK har detta föregåtts av en demokratisk arbetsgång sedan år 2007. Under tidens gång har rassektionerna givits möjlighet att bereda dessa ärenden och inkomma med åsikter/synpunkter och förslag.

Ambitionen har varit att likrikta reglerna i stort mellan raserna men med mindre avvikelser för att passa varje ras särart och särprägel. Arbetet har sedan fortskridit inom SPHK centralt med presentation av arbetsgången i både klubbtidningen (Polarhunden), på möten, i mötesprotokoll samt i successiva reviderade upplagor av meriteringsreglernas dokument som funnits ute på klubbens hemsida. Samtliga årsmöten har också beviljat styrelsen ansvarsfrihet. Allt detta har sedan funnits att ta del av på SPHKs hemsida för den intresserade. Alla beslut har föregåtts av demokratiska beslut förankrade på årsmöten. Här åsyftas i första hand årsmöten för SPHK centralt, vilket är klubbens högsta beslutande organ vars årsmöte alla medlemmar oavsett ras årligen inbjuds till. Är man intresserad av att vara med och påverka slutgiltiga beslut som fattas inom klubben är detta forumet man ska delta i. Här är det kanske på sin plats att förtydliga vikten av att gå på dessa årsmöten om man har intresse av att vara med och påverka de slutgiltiga beslut som fattas angående din ras.

Samojedhunden är långtifrån ensam med certifikat till bästa bruksmeriterade tik/hanhund med CK. För kännedom se listan nedan en sammanställning över hur det ser ut generellt inom de olika rasgrupperna. I dagsläget är det 151 raser och rasvarianter som idag skall ha godkänd provmerit för att erhålla certifikat = 37,56 % av alla raser som är registrerade i SKK. Bestämmelserna finns att hämta på SKK hemsida för den som vill kolla närmare.

Grupp nr	Antal raser och rasvarianter där certifikat delas ut till bästa hund i bästa hanhunds-/tikklass som uppfyller krav på provmerit	Antal raser och rasvarianter i gruppen	% av raser i rasgruppen med provmerit för certifikat
Grupp 1	12	51	23,53 %
Grupp 2	6	60	10 %
Grupp 3	-	34	0 %
Grupp 4	9	9	100 %
Grupp 5	11	61	18,03 %
Grupp 6	74	80	92,5 %
Grupp 7	38	38	100 %
Grupp 8	1	22	4,55 %
Grupp 9	-	34	0 %
Grupp 10	-	13	0 %
Summa:	151	402	37,56 %
	<i>Källa: SKKs Utställnings- och championatbestämmelser 2011-01-10 till 2011-12-31</i>		

STYRELSENS ALLMÄNNA KOMMENTARER

Rasklubben ser mycket positivt till att stötta alla slags aktiviteter som medlemmarna har idéer om att genomföra i klubbens regi och är gärna behjälplig. Vi har också SPHK centralt bakom oss som uppmuntrar till aktiviteter utöver drag och utställning, detta med aktivitetsbidraget

(ekonomiskt bidrag). Men från aktivitet till ett officiellt arrangemang är steget stort. SKK främjar varje ras ursprung och arbetar utifrån detta. Under 2010 så undersökte styrelsen möjligheterna till att lägga till jakt och vallningsprov som meritering men tyvärr är inte samojeden i dagsläget berättigad till provmerit inom någon av dessa grenar då det inte finns någon provform som passar rasen. Det vi eventuellt kan ha möjlighet till i framtiden är att viltspårs-/vallningsanlags prov kan bli officiellt, d.v.s. registreras i SKK:s databas, men det krävs massor med arbete och intresse från klubbens medlemmar förstås.

Rasklubben SPHK Samojed har arbetat hårt för att få igenom ett godkänt dragprov på barmark i syfte att underlätta för de samojedägare som bor i våra sydligare delar, vilket också lyckades. Även i denna värld måste man kompromissa och när rasklubben insåg att åsikten om certens utdelning i bruksklass var i majoritet så blev barmarksarbetet väldigt viktigt. I och med ett godkänt barmarksprov så tror vi att alla aktiva hundägare, med en eller flera hundar har möjlighet att meritera sina hundar till bruksklass.

Reglerna träder i kraft 1/1-12 och de som redan har dragmeriter kommer självklart att få tillgodogöra sig dem. Dessa översätts till det nya systemet enligt tabellen under punkt 7. Inga prov kommer att behöva göras om.

Angående svenska meriteringsregler i förhållande till utländska regelverk är det sig så att vi i Sverige äger championatsfrågan för SE UCH oavsett ras.

Styrelsen har funderat på vad vi kan göra i framtiden för att få ut informationen tydligare vid större händelser. Vi avser att länka till SPHKs styrelsemöten direkt på vår hemsida. Samojeds egna styrelseprotokoll ska läggas ut kontinuerligt. Vi skulle vilja förändra layouten på hemsidan med t.ex. en anslagstavla eller dylikt, fortfarande ett önskemål. Självklart tar styrelsen åt sig av kritiken och kommer i framtiden arbeta för att vara än mer tydliga med att presentera större regelförändringar än vad som gjorts hittills.

Styrelsen har planerat in medlemsmöten runt om i landet till hösten/vintern. Se hemsidan för datum. Det är viktigt att Ni kommer på dessa, så vi tillsammans kan ha bra diskussioner kring rasen och våra viktiga frågor. Det är viktigt att man följer det som sker inom klubben och SPHK centralt, genom årsmöten och styrelsemöten-Är något oklart därefter är Ni alltid välkomna att ställa sakliga frågor till oss i styrelsen. Från vår sida måste vi få påpeka detta än en gång eftersom många sitter ute i landet och lutar sig lugnt tillbaka tills någon väcker andra med alarmerande information som ibland stämmer men som ofta också saknar sanningsenlig förankring i fakta.

Styrelsens önskemål är att öka aktiviteterna och engagemanget inom klubben. 2008 biföll årsmötet en motion att en Malte-grupp som skulle skapas för att genomför diverse aktiviteter med enbart samojeder. Tyvärr har ingen visat intresse eller önskemål att anordna eller göra en aktivitet i gruppens namn. För mer information om Malte-gruppen se bilaga 5-

Vi tror på att få bort stämpeln på ”vi” och ”dem” inom rasen och att i stället hitta gemensamma aktiviteter som gynnar rasen. Vi vet att vi i har SPHK centralt bakom oss, så kom igen nu, planera vad just Ni vill göra och hör av Er.

Men för allt i världen, glöm inte att det är i Era distrikt där det mesta händer. Var delaktig och engagerad! Har du inte möjlighet att delta i en annorlunda utlyst aktivitet av någon annan anledning än tidsbrist, så ge klubben feedback så vi kan förändra eller förbättra.

Angående florerande uppmaningar inom missnöjesgrupper att gå ur rasklubben vill vi i styrelsen göra er uppmärksamma på följande: Väljer man att stå utanför rasklubben har man också gjort ett aktivt beslutstagande att avsäga sig sina möjligheter till medbestämmande. Kom ihåg att specialklubben är en demokratisk förening, ibland får man sin vilja igenom och ibland inte, så fungerar ett demokratiskt samhälle.

Till grund för allt arbete inom klubben ligger att samojeden är en polarhund och i rasstandardens står det; *"I de nordliga delarna var hundarna rent vita och milda till temperamentet och användes som jakt- och slädhundar och att valla renar"*. Samojedhunden är en arbetande hund, en POLAR-brukshund.

Men det viktigaste av allt är ändå att vi har roligt tillsammans med våra hundar oavsett vi tävlar eller myser i soffan.

Har Du en sakfråga så är Du välkommen att i första hand kontakta Linda Almqvist, meriteringsansvarig, samojed

Det går också bra att vända sig till Anneli Jönsson eller Helene Larsson

För vidare läsning se bilaga 1-5 längre ner.

1. Utdrag ur SPHK stadgar.
2. Rasförvaltningens bakgrund.
3. Samojedhundens rasklubbstillhörighet.
4. Rasklubbens uppdrag och organisation.
5. Vad är Maltegruppen?

Väl mött i framtiden önskar SPHK's styrelse för samojed.

BILAGA 1 – UTDRAG UR STADGARNA

”Inledning

Svenska Kennelklubben (SKK) – Hundägarnas Riksorganisation – är det centrala organet för de ideella föreningar som ingår i SKK. Dessa föreningar – benämnda medlemsorganisationer – är länsklubbar, specialklubbar, genom särskilt tecknade avtal anslutna rasklubbar och ungdomsklubb. Svenska polarhundklubben (SPHK) ingår som specialklubb i SKK och skall som sådan arbeta för SKKs och medlemsorganisationernas gemensamma mål. Specialklubbens verksamhet omfattar de raser för vilka delegering från SKKs Centralstyrelse erhållits i samråd med specialklubben. SPHK bedriver sin verksamhet genom fyra rasklubbar och sex distrikt.

SPHK leds av en av ordinarie årsmöte vald styrelse.

Utöver dessa stadgar gäller i tillämpliga delar stadgar för SKK och av SKK utfärdade bestämmelser och föreskrifter.

I den mån stadgar för specialklubben strider mot SKKs stadgar gäller stadgar för SKK. ”

§ 1 Mål

För klubben, nedan benämnd SPHK, gäller det för SKKs medlemsorganisationer gemensamma målet att kontinuerligt skapa goda förutsättningar för hunden, hundägaren och hundägandet genom att väcka intresse för och främja avel av mentalt och **fysiskt sunda, bruksmässigt samt exteriört fullgoda rasrena** polarhundar att **bevara och utveckla** rasernas **specifika egenskaper** och verka för utveckling av **praktiskt bruk av dessa raser som bl a draghundar**.

- att informera och sprida kunskap om hundens beteende, dess fostran, utbildning och vård.
- att bevaka och arbeta med frågor som har ett allmänt intresse för hundägaren och hundägandet.
- att skapa och vidmakthålla goda relationer mellan omvärlden och hundägaren och hundägandet.

§ 6 Organisation

SPHKs högsta beslutande organ är ordinarie årsmöte. Styrelsen är dess verkställande och förvaltande organ. SPHKs verksamhet handhas även av rasklubbar och distriktsklubbar, vilkas verksamhet regleras av särskilda stadgar, fastställda av SPHK. För bildande och upphörande av dessa klubbar krävs godkännande av SPHKs styrelse.

Stadgar för rasklubbar och distriktsklubbar fastställs på SPHKs ordinarie årsmöte. Ändring av stadgar sker genom beslut på SPHKs ordinarie årsmöte med minst $\frac{3}{4}$ majoritet.

I Stadgar för SPHK rasklubbar kan man bland annat läsa följande:

§ 1 Mål

SPHKs rasklubb för ----- har som uppgift att **inom SPHKs målsättning:**

- att väcka intresse för och främja avel av mentalt och fysiskt, bruksmässigt samt exteriört fullgoda hundar
 - att verka för att **rasens särprägel bevaras**
- Allt i enlighet med rasstandard.

BILAGA 2 - RASFÖRVALTNINGENS BAKGRUND.

År 1976 påbörjades arbetet med att ta upp Samojedhunden i Svenska Polarhundklubben (SPHK) som av Svenska Kennelklubben fått i uppgift att samla samtliga polara/arktiska spetsar av samma grundtyp under en gemensam klubb, på samma sätt som exempelvis älghundsraserna samlas under ett och samma styre.

Samojedhunden är varken mer eller mindre polarhund än de övriga raserna inom SPHK. Dessa raser är uppkomna ur en och samma grundtyp av hund som fått mindre olika olikheter på grund av geografisk isolering. Gemensamt hos våra polara raser är att de i grund och botten hos ursprungsbefolkningen i Arktis har tjänat som arbetsredskap där de har selekterats efter prestation och förmågor, ett vackert utseende har alltid varit en sekundär betydelse hos dessa raser/hundtyper. I och med införandet av rasstandarder, slutna stamböcker och utställningar kom också sättet att selektera avelsdjuren att förändras, vilket genom historien visat sig generellt missgynna raser av arbetande karaktär. Först ut att uppmärksamma detta problem med den negativa genetiska driften var jägarkåren vars raser varit föremål för denna exteriöra selektion långt innan Samojedhundens intrång i västvärlden. Redan så tidigt som 1900-talets början kom de första debatterna igång angående hur raser av arbetande ursprung började tappa sin ändamålsenlighet i konstruktion till fördel för den exteriöra selektionen i utställningsringarna. Nästintill alla raser av arbetande karaktär har genom åren vid olika tidsepoker uppmärksammat samma problematik likt jägarkåren att hundarna på grund av den ensidiga exteriöra selektionen tappade sin ändamålsenlighet i konstruktionen. Detta är grunden till att allt fler raser genom åren tvingats vidta åtgärder mot detta ökande/växande problem. Samma sak gäller de polara raserna inkluderat samojedhunden.

Här vill rasklubben bestämt dementera ryktet om att arbetsprovet kopplat till utställningsverksamheten skulle ha tillkommit pga särintressen inom en liten grupp människor. Det finns bara en orsak till dessa arbetsprov kopplade till utställningsverksamheten, vilket är rasens välfärd och bevarande av de rastypiska särdragen och egenskaperna inför framtiden.

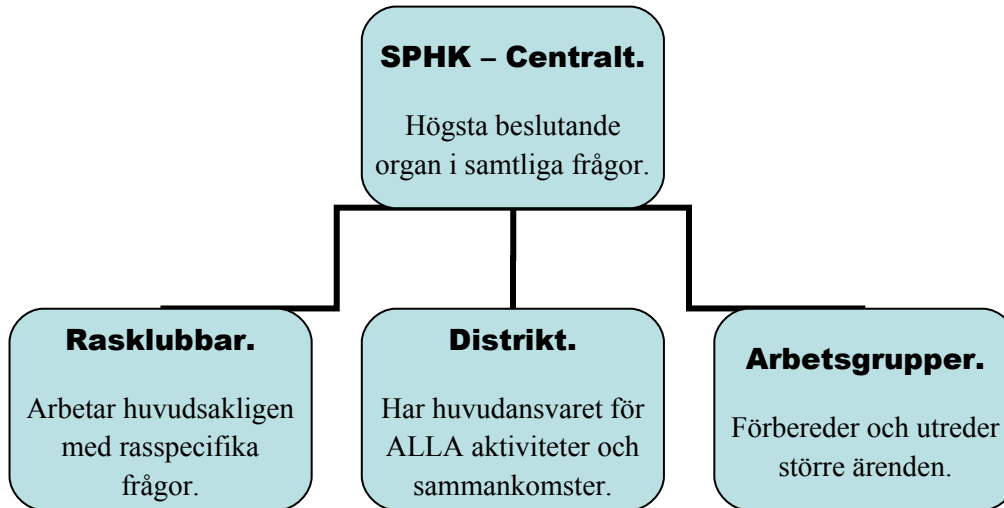
All form av framtagande av dessa prov och tester har skett genom demokratiska beslutsprocesser inom rasklubben. Som med allt annat i samhället finns det grupper/individer med avvikande åsikter vilket är helt naturligt. Man kan inte förvänta sig att alltid tillhöra den gruppen vars åsikter alltid ligger i majoritet i en beslutsprocess, sådan är demokratin. Här bör åter igen påpekas att **alla** beslut som fattats kring detta skett demokratiskt enligt SKK rekommenderad föreningsteknik. Alla intresserade i samojedrasen är välkomna som medlemmar i SPHK och därmed också berättigade att delta på SPHK centrala årsmöten, vilka är SPHKs högsta beslutande organ. Är man intresserad av att bevaka sina intressen ska man också delta på dessa möten när övergripande beslut fattas angående SPHKs raser.

BILAGA 3 – SAMOJEDHUNDENS RASKLUBBSTILLHÖRIGHET.

1916 bildades den första rasklubben, spetshundsklubben, vilken alla spetshundsraser tillhörde. Denna varade fram till efter någon gång under 1960-talet då denna upplöstes. Flertalet olika Rasklubbar uppstod och de raser som då inte ännu fått en egen rasklubb klassades under en kortare tid som "övriga raser", däribland samojedhunden, och placerades då tillfälligt i dåvarande sällskapshundsklubben tillsammans med boxer och flera andra raser. Idén om en egen rasklubb började vakna och någon gång i slutet av 1960- talet eller början av 1970-talet grundades den ursprungliga Samojedringen (denna klubb var ej det samma som den nyare inofficiella klubben med samma namn som upphörde för några år sedan). År 1976 kom förfrågan om den ursprungliga Samojedringen skulle uppgå i SPHK. SKK ville samla alla raser av samma typ under en och samma klubb och det var i Polarhundsklubben som Samojeden ansågs höra hemma. Precis som med alla andra beslut som rört rasen föregicks detta beslut av många diskussioner och möten innan man genom ett demokratiskt majoritetsbeslut i den ursprungliga Samojedringen beslöt att samojeden skulle uppgå i den då nybildade Polarhundsklubben.

BILAGA 4 – RASKLUBBENS UPPDRAG OCH ORGANISATION

SPHK har ansvaret att förvalta och bevara våra polara raser i förhållande till de stadgar som anges av SKK och SPHK. Här presenteras SPHKs organisationsplan, och över SPHK centralt ligger Svenska Kennelklubben med sitt högst beslutande organ Kennelfullmäktige.



SPHK är specialklubb under SKK vilket innebär att det är SPHK centralt som fattar ALLA slutgiltiga beslut angående våra raser. Till sin hjälp har specialklubben sedan rasklubbarna och distrikten som var och en har sina specifika uppgifter. Rasklubbarna förbereder och handlägger rasspecifika frågor men i slutändan är det SPHK centralt som fattar samtliga slutgiltiga beslut. Specialklubbens högsta beslutande organ är SPHKs årsmöte. Distrikten i sin tur har till sin huvuduppgift att anordna och driva aktiviteter. Detta innebär att de aktiviteter som efterfrågas inom rasklubben i första hand skall handläggas av distrikten, i en betydligt mindre utsträckning kan aktiviteter anordnas av rasklubbarna. Här är det viktigt att komma ihåg att rasklubbarnas huvuduppgift är att arbeta med rasspecifika frågor, inte att tillhandahålla aktiviteter i större utsträckning. SPHK Samojed är inte någon specialklubb under SKK utan lyder under specialklubben Svenska Polarhundklubben.

SPHK stadgar som gällande från och med 2008 säger bland annat följande (förenklat och förkortat):

I stadgarna anges bland annat att vi skall verka för att:

- Bevara raserna (inte förändra eller göra om)
- Vi skall utveckla och renodla rasernas specifika egenskaper så som bland annat draghundar.
- Inom rasklubben skall vi dessutom verka för att rasens särprägel bevaras.

Dessa uppgifter är de samma som SKK gett sina specialklubbar oavsett ras, att bevara det som är rasspecifikt och säreget för den specifika rasen. Detta gör att varje specialklubb ansluten till SKK inte ska forma raserna efter eget tycke och smak utan vi har till uppgift att arbeta för de uppgifter

vår ras historiskt är ämnade för. Samojedhundens rasspecifika uppgifter är bland annat som draghund-vilket både rasens historik berättar för oss likväl som dagens rasstandard anger detta användningsområde. Sedan kan vi också utvidga oss till att arbeta för fler bruksprov kopplade till rasens ursprung, här kan vi sträcka oss till jaktprov och vallhundsprov vilket rasklubben redan upprepade gånger arbetat för mot SKK. Detta är varken SPHK Samojed eller SPHK centralt negativa till utan snarare mycket positiva för. Dessa försök har aldrig stoppats eller hindrats av SPHK. Inför en tidigare regelrevidering arbetade rasklubbens dåvarande ordförande Annica Uppström med detta. Hon ringde till dåvarande verksamhetschef på SKK, Kjell Bräster, och frågade om möjligheterna att införa jakt- och vallhundsprov som tilläggsmerit för utställningschampionat för samojed. Han svarade då: - ”att ett jaktprov kan ni bara glömma, men vallhundsprov kanske kan gå”. Annica tog då kontakt med Svenska Vallhundklubben, SVaK, och frågade om möjligheterna för samojed att få utföra prov hos dem. SVaK var inte helt ointresserade, så rasklubben ansökte om vallhundsprov för samojed, men det gick inte igenom. Så sent som bara för ett år sedan har vår nuvarande vice ordförande Kjell Jonsson arbetat med detta och bland annat hört sig för med olika jakthundklubbar, bland annat Sv Jägarförbundet och Sv. Älghundklubben, utan positiv respons. Rasklubben avser i dagsläget att fortsätta arbetet med detta att öka möjligheten för vidare bruksmeriteringar kopplade till rasens ursprung.

BILAGA 5 – VAD ÄR MALTEGRUPPEN?

Maltegruppen är ett stöd från styrelsen till alla våra medlemmar som har önskemål och idéer till en aktivitet. Det kan vara precis vad som helst. Det finns ingen permanent bemannad grupp utan styrelsen anpassar den utifrån de idéer som kommer in. Ta kontakt med någon i styrelsen och bolla med oss. Det Ni behöver ha klart innan är att ha en eller flera personer som är ansvariga och skriva ner en handlingsplan och en medföljande budget för aktiviteten, åtminstone en grov budget.

Maltegruppen är INTE styrelsens aktiviteter utan det är Ni medlemmar som anordnar en aktivitet i klubbens regi. Initiativtagaren ansvarar för aktiviteten i huvudsak, styrelsen är behjälplig med exempelvis att ansöka om ekonomiskt bidrag från SPHK centralt och förmedling av arbetsresurser.

Styrelsen ser mycket positivt till att aktiviteter i Maltegruppens regi kommer igång på allvar.